



PARUS Samuel Odrzykoski

kom: +48 607-781-904

e-mail: samuel.odrzykoski@gmail.com

ul. Heweliusza 3/35, 60-281 Poznań

NIP: 781-175-36-42, REGON: 301577956

EKSPERTYZA ORNITOLOGICZNA I CHIROPTEROLOGICZNA

Poznań 03.10.2024

WSTĘP

W myśl ustawy z dnia 16 kwietnia 2004 r. o ochronie przyrody (Dz. U. z 2021 r. poz. 1098 ze zm.) i ustawy z dnia 13 kwietnia 2007 r. o zapobieganiu szkodom w środowisku i ich naprawie (Dz. U. z 2020 r. poz. 2187.) wszelkie remonty planowane na budynkach wymagają wykonania kontroli, której celem będzie stwierdzenie lub nie, gnieźdzenia się ptaków i obecności nietoperzy.

02.10.2024 przeprowadzono kontrolę ornitologiczną i chiropterologiczną budynków Szkoły Podstawowej w Starej Obrze przy ul. Szkolnej 6 (Stara Obra, 63-720 Koźmin Wielkopolski).

Celem kontroli było stwierdzenie czy na kontrolowanych budynkach znajdują się użytkowane w tym sezonie lęgowym gniazda ptaków i dogodne siedliska gnieźdzenia się ptaków oraz czy stwierdzono obecność nietoperzy. Niniejsza ekspertyza została sporządzona na potrzeby złożenia dokumentacji projektowej i jest ważna do końca lutego 2025 r.

METODYKA

Budynki dokładnie sprawdzono pod kątem występowania gniazd ptaków. Notowano także wszelkie potencjalne siedliska mogące stanowić miejsce gnieźdzenia się ptaków- ubytki w elewacji, otwarte przewody wentylacyjne itp. Podczas kontroli wykorzystano lornetkę 8x32 oraz aparat fotograficzny o ogniskowej 2000 mm. Podczas kontroli chiropterologicznej zwracano uwagę na podobne elementy jak w przypadku ptaków, dodatkowo skontrolowano poddasze budynku szkoły. Podczas kontroli korzystano z detektora ultradźwięków Anabat Scout.



Foto 1. Widok na starszą część budynku



Foto 2. Budynek szkoły od frontu.



Foto 3. Budynek szkoły od strony południowej.

WYNIKI

W wyniku kontroli stwierdzono jeden otwór, w którym prawdopodobnie gnieździła się 1 para szpaka *Sturnus vulgaris*- ślady odchodów. Na tej samej ścianie (południowa elewacja od strony ulicy 1 Maja) stwierdzono także kilka otworów, które potencjalnie mogą być wykorzystywane przez ptaki i nietoperze- Foto 4-6.



Foto 4. Lokalizacja gniazda szpaka oraz potencjalnych siedlisk ptaków i nietoperzy.



Foto 5. Otwór w narożniku budynku, przy rynnie spustowej, w którym prawdopodobnie gnieździł się szpak.

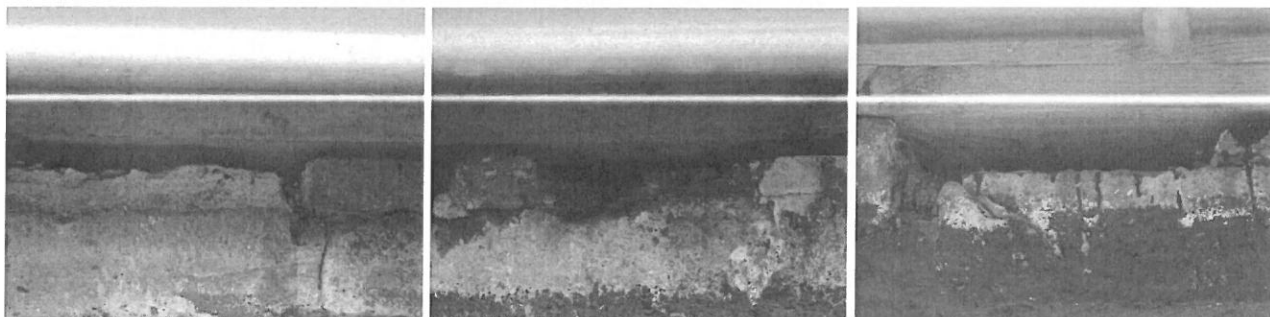


Foto 6-8. Potencjalne siedliska lęgowe dla wróbli domowych *Passer domesticus* oraz rozrodcze/schronienia dla nietoperzy.

Podczas kontroli chiropterologicznej skontrolowano także nieużytkowane poddasze ceglanego budynku. W wyniku kontroli stwierdzono w jednym miejscu, dość stare pozostałości odchodów nietoperzy, które pozostawił prawdopodobnie jeden- dwa osobniki. Możliwe, że nietoperze zatrzymały się tu w trakcie migracji. Nie znaleziono śladów świadczących o regularnym przebywaniu nietoperzy.

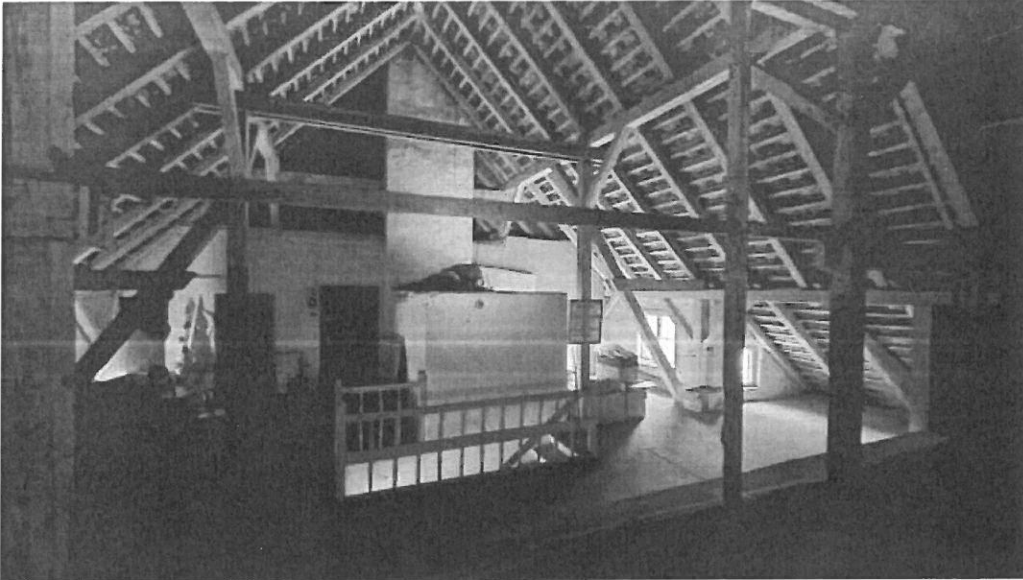


Foto 9. Nieużytkowane poddasze.

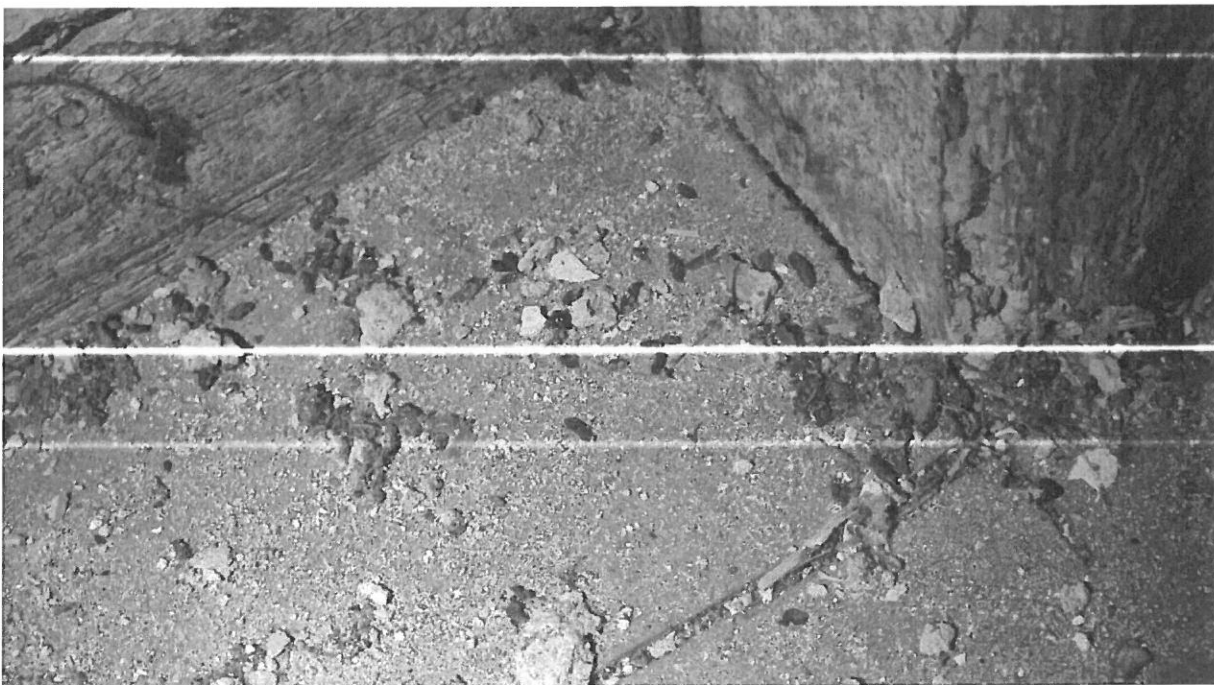


Foto 10. Ślady odchodów nietoperzy, przy jednej z belek. Stan rozkładu świadczy, że nietoperze przebywały tu krótko i dość dwano temu.

PODSUMOWANIE I ZALECENIA

W wyniku oględzin budynku:

- Stwierdzono gnieźdzenie się prawdopodobnie 1 pary;
- Stwierdzono także kilka dogodnych siedlisk ptaków i nietoperzy w postaci otworów pod rynnami;
- Na poddaszu budynku stwierdzono obecności nietoperzy, jednak był to prawdopodobnie pojaw nieregularny lub incydentalny.

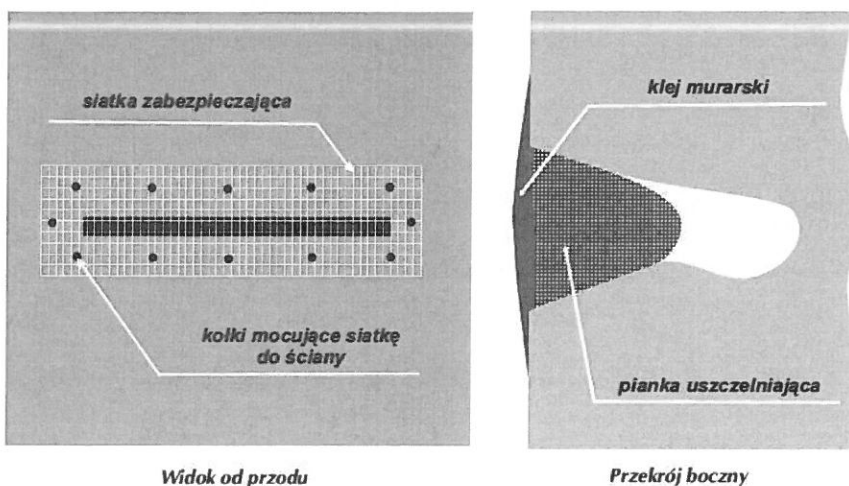
Niniejsza ekspertyza jest ważna do rozpoczęcia nowego sezonu lęgowego ptaków, czyli do końca lutego 2025 r. Po tym czasie, przed rozpoczęciem remontu należy wykonać ponowną kontrolę ornitologiczną i chiropterologiczną.

Możliwe jest zabezpieczenie budynku przed zasiedleniem przez ptaki i nietoperze w okresie lęgowym/rozrodczym w postaci zaklejenia otworów. Zabezpieczanie otworów można wykonać w okresie listopad-luty. Przed rozpoczęciem prac należy uzyskać stosowną zgodę na zniszczenie gniazd i siedlisk ptaków oraz nietoperzy w Regionalnej Dyrekcji Ochrony Środowiska w Poznaniu.

ZABEZPIECZENIE OTWORÓW

Otworki można zabezpieczyć pianką uszczelniającą. Po wypełnieniu szczeliny/otworu, zewnętrzną warstwę należy dodatkowo zabezpieczyć zaprawą lub klejem murarskim- Rys 1. Nie powinno się jednak stosować zbyt cienkiej warstwy zaprawy lub kleju (poniżej 1 cm) ponieważ ptaki, zwłaszcza kawki, potrafią ją przebić i dostać się do miękkiej pianki. Można również wypełniać otwory samą zaprawą lub klejem bez użycia pianki. Drugim polecanym sposobem zabezpieczenia szczelin jest przykrywanie ich siatką drucianą lub mocną siatką plastikową. Siatkę mocuje się do ściany przy pomocy kołków rozporowych (źródło: „Docieplanie budynków w zgodzie z zasadami ochrony przyrody” P. Wylegata, R. Jaros, R. Dzięciołowski, A. Kepel, R. Szkudlarek, R. Paszkiewicz. PTOP Salamandra 2009).

UWAGA: Przed wypełnieniem otworów, należy sprawdzić każde miejsce, przy użyciu latarki lub/i kamery endoskopowej czy nie znajdują się tam nietoperze! Zadanie to powinien wykonać ornitolog/chiropterolog lub pracownicy firmy wykonującej prace zabezpieczające po przejściu przeszkolenia pod kątem występowania ptaków i nietoperzy na budynkach.



Ryc. 1. Schemat zabezpieczenia otworów i szczelin.

KOMPENSACJA PRZYRODNICZA

W myśl obowiązujących przepisów, Inwestor zobowiązany będzie do przeprowadzenia kompensacji przyrodniczej za zniszczone siedliska. Kompensacja polegać będzie na zawieszeniu skrzynek lęgowych dla ptaków oraz schronów dla nietoperzy. Zaleca się zamontować:

1. Skrzynki lęgowe dla ptaków:

- 10 skrzynek lęgowych dla wróbla domowego/szpaka wykonanych z trocinobetonu. Skrzynki lęgowe można zamontować na drzewach na wysokości 4-6 m, w zacienionym miejscu od strony północnej- wschodniej. Można także zamontować skrzynki na wschodniej ścianie szczytowej budynku (od strony ul. 1 Maja) w jednej linii, w odstępach co ok. 50 cm. Skrzynki lęgowe można pokryć farbą elewacyjną i zastosować system natynkowy lub podtynkowy.

2. Rozrodczych dla nietoperzy:

- 2 schronów dla nietoperzy wykonanych z trocinobetonu, które powinny zostać zawieszone na południowej ścianie szczytowej budynku szkoły na wysokości ok. 4-6 m w odstępach od 30 cm. Schrony można także pokryć farbą elewacyjną i zastosować system natynkowy lub podtynkowy.

Wszelkie prace związane z ingerencją w siedliska chronionych gatunków wymagają uzyskania zgody Regionalnego Dyrektora Ochrony Środowiska w Poznaniu na odstępstwa od zakazów w stosunku do dziko żyjących zwierząt.

Ekspertyza jest ważna do końca lutego 2025 r. Od 1 marca 2025 r. rozpocznie się nowy sezon lęgowy i konieczne będzie przeprowadzenie ponownej kontroli ornitologicznej i chiropterologicznej. Kontrola powinna zostać wykonana ok. 10-14 dni przed planowanym rozpoczęciem remontu.

Ekspertyzę sporządził



PARUS Samuel Odrzykoski
ul. Heweliusza 3/35, 60-281 Poznań
email: samuel.odrzykoski@gmail.com
tel. +48 607 781 904
NIP: 781-175-36-42, REGON: 301577956

Samuel Odrzykoski

Poprawność nieznana

Dokument podpisany przez
MACIEJ BRATBORSKI
Data: 2024.12.30 09:02:28
CET

